

# **Maahanmuuttajien kotouttamisohjelma**

Lohjan perusturvalautakunta 9.4.2013

Lohjan kaupunginhallitus 22.4.2013

Lohjan kaupunginvaltuusto 15.5.2013

# LOHJAN KOTOUTTAMISOHJELMA

## SISÄLLYS

1. JOHDANTO .....	3
2. KOTOUTTAMISEN LÄHTÖKOHDAT .....	4
2.1. Maahanmuuton keskeisiä käsitteitä .....	4
2.2. Maahanmuutto Lohjalla .....	6
2.3. Kaupunkistrategiat .....	9
2.4. Ohjelmat, lait ja asetukset .....	9
2.5. Ulkomaalaisten oleskeluluvat .....	11
2.6. Keskeiset toimijat .....	13
3. PALVELUJEN JÄRJESTÄMINEN LOHJALLA .....	14
3.1. Alkuvaiheen ohjaus, neuvonta ja palvelut .....	14
3.3. Varhaiskasvatus ja koulutus .....	14
3.3.1. Varhaiskasvatus .....	14
3.3.2. Lasten ja nuorten koulutus .....	15
3.3.3. Aikuiskoulutus .....	17
3.4. Sosiaali- ja terveydenhuolto .....	17
3.4.1. Sosiaalipalvelut .....	17
3.4.2. Terveyspalvelut .....	19
3.5. Työ- ja elinkeinopalvelut .....	20
3.6. Vapaa-aika- ja kulttuuripalvelut .....	21
3.6.1. Kirjasto .....	21
3.6.2. Museo .....	22
3.6.3. Orkesteri .....	22
3.6.4. Musiikkiopisto .....	22
3.6.5. Yleinen kulttuuri .....	22
3.6.3. Liikuntapalvelut .....	22
3.6.4. Nuorisotyö .....	23
3.7. Asuminen ja ympäristö .....	23
3.8. Tulkkaus .....	23
3.9. Maistraatti ja poliisi .....	24
3.10. Kansaneläkelaitos .....	25
3.11. Kolmas sektori .....	26
3.12. Humanitaarinen maahanmuutto .....	27
3.12.1. Kiintiöpakolaisten vastaanotto .....	27
3.12.2. Turvapaikanhakijoiden vastaanotto .....	27
3.12.3. Vastaanotto Lohjalla .....	27
3.13. Osallisuuden, etnisten suhteiden ja kulttuurien välisen vuoropuhelun edistäminen .....	28
4. KOTOUTTAMISEN KEHITTÄMINEN JA SEURANTA .....	29
LIITE .....	30

# 1. JOHDANTO

Ulkomailta Suomeen suuntautuva muutto on viime vuosina huomattavasti lisääntynyt ja monipuolistunut. Ulkomaalaisten määrän ennustetaan kasvavan puoleen miljoonaan vuoteen 2030 mennessä. Maahanmuutto perustui aikaisemmin pääasiassa humanitaarisiin syihin, kun nykyisin muutetaan perhesiteiden, työn ja opiskelun vuoksi.

Maahanmuuttajat ovat hyvin heterogeeninen ryhmä, joiden kotoutumiseen liittyvät valmiudet ja palvelutarpeet poikkeavat toisistaan hyvin voimakkaasti. Maahanmuuton kasvu ja palvelutarpeiden eriytyminen asettaa kehittämistarpeita julkisille palveluille.

Laki kotoutumisen edistämisestä (1386/2010) tuli kokonaisuudessaan voimaan 1.9.2011. Laki kumosi maahanmuuttajien kotouttamisesta ja turvapaikanhakijoiden vastaanotosta annetun lain (493/1999). Lain 32 §:n mukaan kunnan tai useamman kunnan yhdessä on laadittava kotoutumisen edistämiseksi ja monialaisen yhteistyön vahvistamiseksi kotouttamisohjelma, joka hyväksytään kunkin kunnan kunnanvaltuustossa ja jota tarkistetaan vähintään kerran neljässä vuodessa.

Lohjan kaupunginvaltuusto on hyväksynyt 28.6.2000 Lohjan kotouttamisohjelman. Lainsäädäntömuutos sekä muuttunut maahanmuuttaja- ja yhteiskuntatilanne edellyttävät uuden kotouttamisohjelman laadintaa ja uuden sopimuksen vahvistamista lain 2 §:n 2. ja 3. momentissa tarkoitettujen henkilöiden kuntaan osoittamisesta ja kotoutumisen edistämisestä.

Lohjan kotouttamisohjelman valmistelua on ohjannut laaja-alainen ohjausryhmä, jossa mukana ovat olleet Lohjan kaupunginhallituksen nimeämät luottamushenkilöjäsenet, perusturvakeskus, sivistyskeskus, Länsi-Uudenmaan TE-toimisto sekä Uudenmaan Ely-keskus. Ohjausryhmän puheenjohtajana on toiminut Monica Grönmark ja varapuheenjohtajana Hannu Makkonen.

Lohjan kotouttamisohjelman valmistelua varten ohjausryhmä järjesti 14.2.2012 seminaarin, jonne kutsuttiin valtuuston puheenjohtajat, valtuustoryhmien puheenjohtajat, kaupunginhallituksen puheenjohtajat, perusturvalautakunta, opetus- ja kasvatustalautakunta, kaupungin henkilöstöhallinnon edustaja, Lohjan Monikulttuuriyhdistys ry, Lohjan seurakunta sekä ohjausryhmässä kuullut organisaatiot, joita olivat Kelan Länsi-Uudenmaan vakuutuspiirin Lohjan toimisto, Lohjan Monitoimikeskus ry, Länsi-Uudenmaan maistraatti, Länsi-Uudenmaan poliisilaitos, Uudenmaan ELY-keskus sekä Uudenmaan TE-toimisto. Ohjelman kehittämisehdotuksia kerättiin seminaarissa.

Lohjan kotouttamisohjelman tavoite on tukea ja edistää Lohjalle muutaneiden maahanmuuttajien kotoutumista ja mahdollisuuksia osallistua aktiivisesti suomalaisen yhteiskunnan toimintaan. Ohjelman tavoitteena on tukea paikallisesti kansainvälisyyttä, tasa-arvoa ja yhdenvertaisuutta sekä edistää myönteistä vuorovaikutusta eri väestöryhmien välillä. Tavoitteena on lisäksi edistää hyviä etnisiä suhteita ja kulttuurien välistä vuoropuhelua ja maahanmuuttajaryhmien osallisuutta sekä tukea mah-

dollisuuksia oman kielen ja kulttuurin säilyttämiseen. Kotoutumisohjelma tukee kunnan palvelutoimintaa, joka lähtökohtaisesti soveltuu myös maahanmuuttajille. Kotoutumisen yhteensovittamisesta vastaa Lohjan kaupungissa sivistystoimi.

Lohjan kotouttamisohjelma hyväksyttiin Lohjan kaupunginvaltuustossa 15.5.2013.

## 2. KOTOUTTAMISEN LÄHTÖKOHDAT

### 2.1. Maahanmuuton keskeisiä käsitteitä

**Ulkomaalainen.** Henkilö, joka ei ole Suomen kansalainen.

**Maahanmuuttaja.** Maasta toiseen muuttava henkilö. Yleiskäsite, joka koskee kaikkia eri perustein muuttavia henkilöitä.

**Siirtolainen.** Henkilö, joka muuttaa maasta toiseen rakentaakseen sielä itselleen uuden elämän. Maastamuuttaja tai maahanmuuttaja.

**Vieraskielinen.** Suomessa asuva henkilö, jonka äidinkieli on jokin muu kuin suomi, ruotsi tai saame.

**Ensimmäisen sukupolven suomalainen.** (toisen sukupolven maahanmuuttajan sijasta). Suomeen muuttaneen henkilön täällä asuva jälkeläinen.

**Pakolainen.** Ulkomaalainen, jolla on perustellusti aihetta pelätä joutuvansa vainotuksi alkuperän, uskonnon, kansallisuuden, tiettyyn yhteiskunnalliseen ryhmään kuulumisen tai poliittisen mielipiteen vuoksi. Pakolaisaseman saa henkilö, jolle jokin valtio antaa turvapaikan tai jonka YK:n pakolaisjärjestö (UNHCR) katsoo olevan pakolainen.

**Kiintiöpakolainen.** YK:n pakolaisjärjestön (UNHCR) pakolaiseksi katsoma henkilö, jolle on myönnetty maahantulolupa Suomeen Suomen valtion talousarviossa vahvistetun pakolaiskiintiön puitteissa.

**Turvapaikanhakija.** Henkilö, joka hakee suojelua ja oleskeluoikeutta vieraasta valtiosta. Henkilöllä ei ole vielä oleskelulupaa Suomessa.

**Kansainvälistä suojelua saava.** Henkilö, joka on saanut pakolaisaseman tai oleskeluluvan toissijaisen suojelun tai humanitaarisen suojelun perusteella.

**Paluumuuttaja.** Ulkosuomalainen, joka palaa Suomeen. Suomessa käsitettä sovelletaan entisiin ja nykyisiin Suomen kansalaisiin sekä entisen Neuvostoliiton alueelta peräisin oleviin henkilöihin kuten inkerinsuomalaisiin, joilla on suomalainen syntyperä. Viimeksi mainitut ovat kansallisuudeltaan, mutta eivät kansalaisuudeltaan suomalaisia.

**Kotoutuminen.** Maahanmuuttajan yksilöllinen kehitys tavoitteena osallistua työelämään ja yhteiskunnan toimintaan samalla omaa kieltään ja kulttuuriaan säilyttäen.

**Kotouttaminen.** Viranomaisten järjestämät kotouttamista edistävät ja tukevat toimenpiteet, jotka määrittellään henkilökohtaisessa kotouttamissuunnitelmassa.

**Kotoutumissuunnitelma.** Yksilöllinen tai perheen suunnitelma toimenpiteistä ja palveluista, joilla tuetaan mahdollisuuksia hankkia riittävä suomen tai ruotsin kielen taito sekä muita tarvittavia tietoja ja taitoja.

**Kotoutumistuki.** Kotouttamissuunnitelman aikainen tuki. Kotouttamistukena maksetaan joko työmarkkinatukea tai toimeentulotukea.

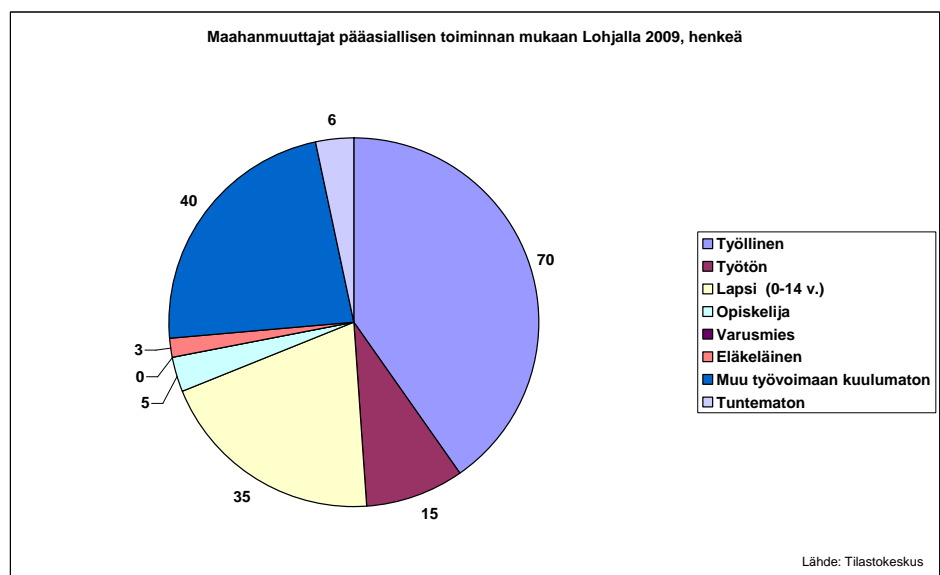
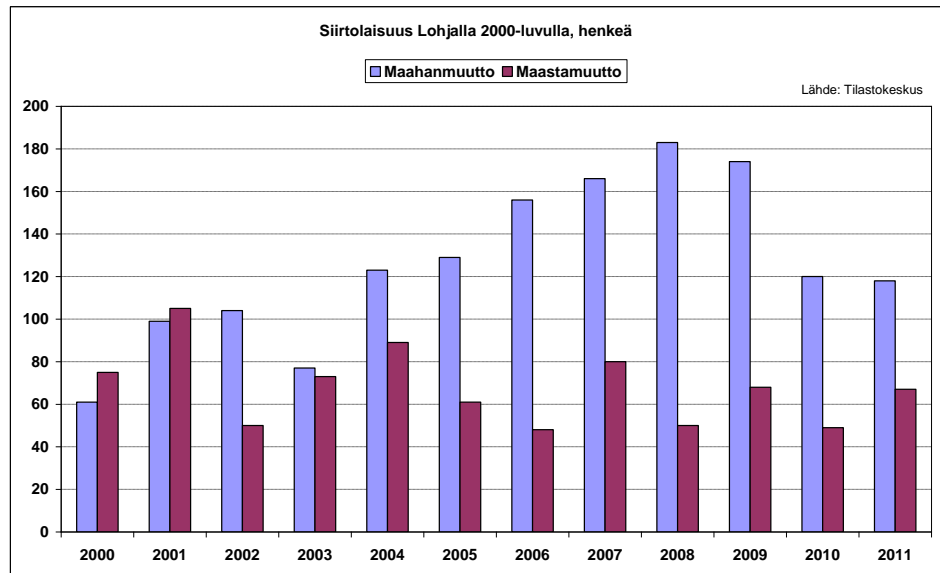
**Kotoutumiskoulutus.** Sisältää suomen tai ruotsin kielen opetusta ja tarvittaessa luku- ja kirjoitustaidon opetusta sekä muuta opetusta, joka edistää työelämään ja jatkokoulutukseen pääsyä sekä muita yhteiskunnallisia valmiuksia. Järjestetään pääsääntöisesti työvoimapolitiittisena koulutuksena. Omaehtoinen opiskelu yleissivistävässä koulutuksessa voidaan myös sisällyttää kotouttamissuunnitelmaan, jolloin opiskelua voidaan tukea kotoutumistuella.

**Kotoutumislain soveltaminen.** Lakia sovelletaan ulkomaalaiseen,

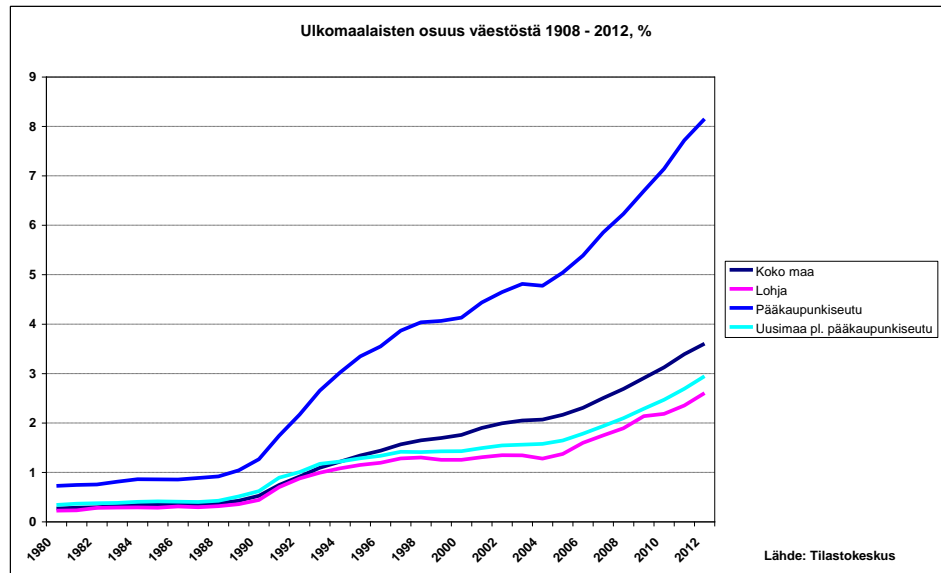
- jolla voimassaoleva oleskelulupa tai
- joka rekisteröinyt oleskeluoikeutensa tai
- jolle on myönnetty oleskelukortti
  
- Kotoutumisen edistämisestä aiheutuneet kustannukset korvataan koko soveltamisalan piiriin kuuluville henkilöille alkukartoituksen osalta.
- Suomen kansalainen tai kaksoiskansalainen ei kuulu kotoutumislain soveltamisalan piiriin

## 2.2. Maahanmuutto Lohjalla

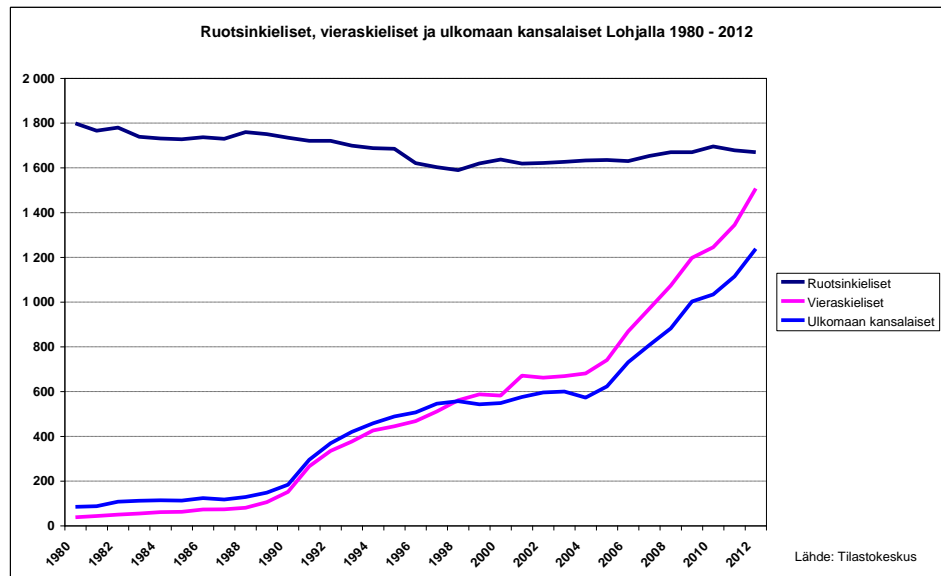
Lohjan siirtolaisuus on ollut voitollista 2000-luvulla lähes 700 hengen verran eli maahanmuutto on ylittänyt maastamuuton määrän. Maastamuutto on ollut maahanmuuttoa suurempaa vain vuosina 2000 ja 2001 sekä 25-vuoden aikajänteellä tarkasteltuna myös vuonna 1988.



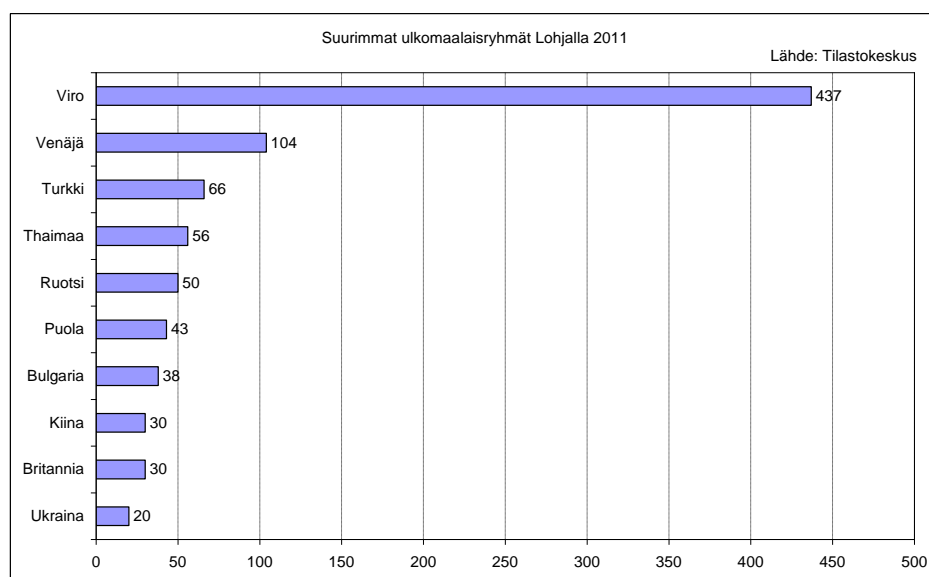
Lohjalla asui vuoden 2012 lopussa 1.238 ulkomaan kansalaista eli 2,6 prosenttia Lohjan väestöstä. Koko maassa ulkomaalaisia oli noin 195.000 (3,6 %). Lohjalla ulkomaalaisten osuus väestöstä on pysynyt hieman koko maan tasoa alempana 1990-luvun alusta lähtien. Ulkomaalaisista 45 prosenttia asuu pääkaupunkiseudulla, Uudellamaalla 52 prosenttia.



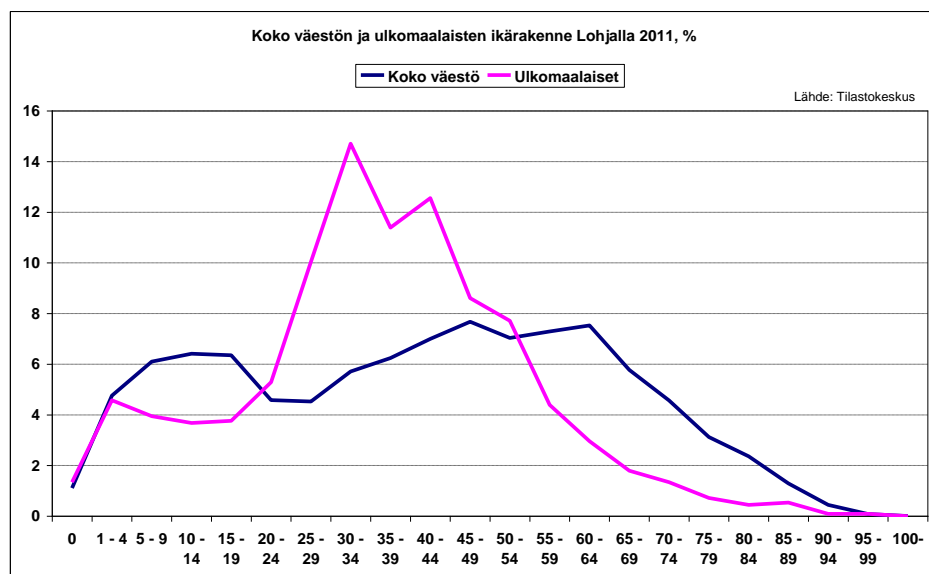
Lohjalla ulkomaalaisten määrä lisääntyi merkittävästi 1990-luvun alkupuolella, mitä selittää somalien ja inkerinsuomalaisten tulo. Vuosituhannen vaihteessa määrä pysyi lähes ennallaan, mutta viime vuosien aikana on palattu kasvu-uralle. Vieraskielisiä oli vuoden 2012 lopussa 1.508. Lohjalla puhutaan noin viittäkymmentä eri kieltä.



Selvästi suurin ulkomaalaisryhmä Lohjalla on virolaiset.

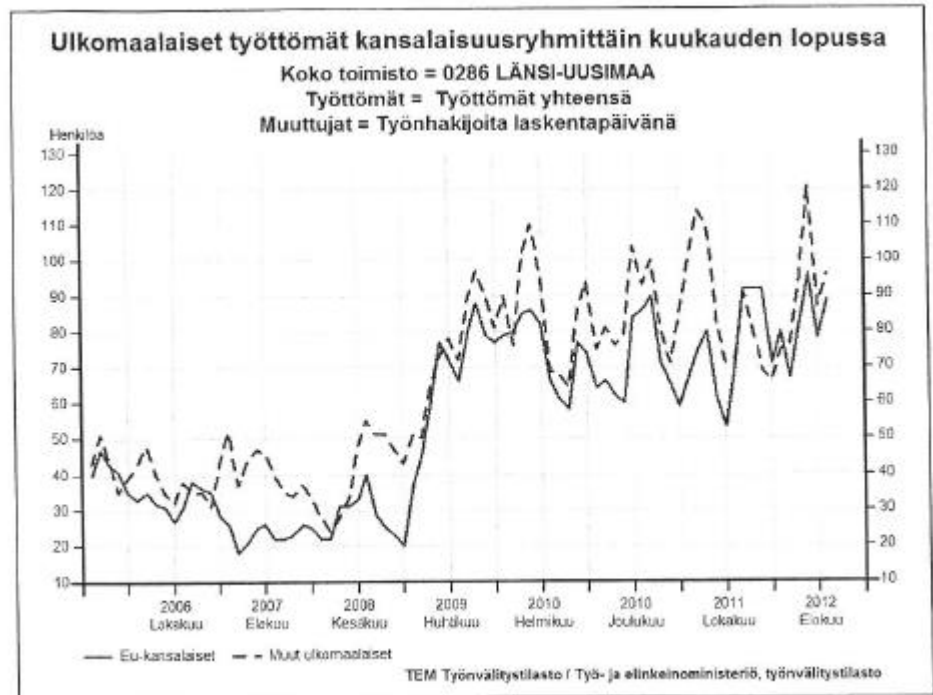


Ulkomaalaisväestö on nuorempaa kuin Lohjan koko väestö. Ulkomaalaisissa suurin 5-vuotisikäryhmä on 30–34-vuotiaat, kun koko Lohjan tasolla suurimmat ikäryhmät ovat 45–49-vuotiaat ja 60–64-vuotiaat. Ulkomaalaisista työkäiseen väestöön (20–64-vuotiaat) kuului 78 prosenttia, kun koko Lohjan tasolla luku oli 58 prosenttia.





Vuoden 2012 syyskuun lopussa ulkomaalaisia työttömiä työnhakijoita oli 185 henkeä eli 6 prosenttia kaikista hakijoista. Suurimmat ulkomaalaisten työttömien työnhakijoiden kansalaisryhmät olivat Viro (50), Venäjä (33) ja Turkki (16). Alla olevassa taulukossa on esitetty työttömien työnhakijoiden määrän kehitystä vuosien 2006–2012 aikana eroteltuna EU-kansalaisiin ja muihin ulkomaalaisiin.



### 2.3. Kaupunkistrategiat

Lohja, Karjalohja ja Nummi-Pusula muodostavat vuoden 2013 alusta uuden Lohjan kaupungin, jonka väestöpohja on lähes 48 000 asukasta.

Uuden Lohjan strategiatyö on käynnistynyt ja kaupunkistrategia määritellään kevään 2013 aikana. Kaupunkistrategian ja kotouttamisohjelman valmistelussa huomioidaan ohjelmien yhdenmukaisuus.

### 2.4. Ohjelmat, lait ja asetukset

Laki kotoutumisen edistämisestä (1386/2010) tuli kokonaisuudessaan voimaan 1.9.2011. Laki kumosi maahanmuuttajien kotouttamisesta ja turvapaikanhakijoiden vastaanotosta annetun lain (493/1999).

Kotoutumisen edistämisestä annetun lain 32 §:n mukaan kunnan tai useamman kunnan yhdessä on laadittava kotoutumisen edistämiseksi ja monialaisen yhteistyön vahvistamiseksi kotouttamisohjelma, joka hyväksytään kunkin kunnan kunnanvaltuustossa ja jota tarkistetaan vähintään kerran neljässä vuodessa. Ohjelma otetaan huomioon kuntalain (365/1995) 65 §:n mukaista talousarviota ja -suunnitelmaa laadittaessa.

Elinkeino-, liikenne- ja ympäristökeskuksen, työ- ja elinkeinotoimiston, Kansaneläkelaitoksen ja muiden kunnan alueella toimivien viranomais-

ten on kunnan aloitteesta osallistuttava oman toimialansa osalta ohjelman laadintaan, toteutukseen ja toimeenpanon seurantaan. Paikalliset maahanmuuttaja-, kansalais-, työntekijä- ja työnantajajärjestöt sekä uskonnolliset yhteisöt voivat tarvittavassa laajuudessa osallistua kotouttamisohjelman laadintaan, toteutukseen ja sen toimeenpanon seurantaan.

Kotoutumisen edistämisestä annetun lain 33 § mukaan kunnan kotouttamisohjelma voi sisältää:

- 1) selvityksen siitä, miten ohjelma kytkeytyy kunnan strategiseen suunnitteluun ja seurantaan;
- 2) suunnitelman siitä, miten kunnan yleiset palvelut toteutetaan maahanmuuttajille soveltuvina sekä suunnitelman erityisesti kotoutumista edistävästä ja tukevista toimenpiteistä;
- 3) tiedon kotoutumisen yhteensovittamisesta vastaavasta kunnan viranomaisesta sekä eri toimenpiteistä vastaavista tahoista;
- 4) suunnitelman lasten ja nuorten kotoutumisen sekä sosiaalisen vahvistamisen edistämisestä;
- 5) suunnitelman työvoiman ulkopuolella olevien ryhmien kotoutumisen ja sosiaalisen vahvistamisen edistämisestä;
- 6) monivuotisen suunnitelman 2 §:n 2 ja 3 momentissa tarkoitettujen henkilöiden (turvapaikan saaneet, kiintiöpaikollaiset, perheen yhdistämiset) kuntaan osoittamisesta ja kotoutumisen edistämisestä;
- 7) suunnitelman hyvien etnisten suhteiden ja kulttuurien välisen vuoropuhelun edistämisestä;
- 8) suunnitelman kunnan kotouttamisohjelman seurannasta ja sen ajan tasalla pitämisestä.

Kunnan kotouttamisohjelmassa voidaan lisäksi määritellä kunnan ja kansalaisyhteiskunnan väliset yhteistyömuodot.

Lohjan kaupunginvaltuusto on hyväksynyt 28.6.2000 Lohjan kotouttamisohjelman. Lainsäädäntömuutos sekä muuttunut maahanmuuttaja- ja yhteiskuntatilanne edellyttävät uuden kotouttamisohjelman laadintaa ja uuden sopimuksen vahvistamista lain 2 §:n 2. ja 3. momentissa tarkoitettujen henkilöiden kuntaan osoittamisesta ja kotoutumisen edistämisestä.

Valtion kunnalle maksamien korvausten edellytyksenä on, että kunta on laatinut kotoutumisen edistämisestä annetun lain 32 §:n mukaisen kotouttamisohjelman ja tehnyt lain 41 §:n mukaisen sopimuksen Elykeskuksen kanssa lain 2 §:n 2. ja 3. momentissa tarkoitettujen henkilöiden kuntaan osoittamisesta ja kotoutumisen edistämisestä.

Työvoima- ja elinkeinotoimiston maahanmuuttajapalveluita ohjaavia keskeisiä säädöksiä ovat:

- laki julkisesta työvoimapalveluista (1295/2002), jota sovelletaan maahanmuuttajiin siltä osin kun kotoutumislaisissa ei erikseen säädetä
- laki kotouttamisen edistämiseksi (1386/2010)
- työttömyysturvalaki (1290/2002)

- sekä työ- ja elinkeinoministeriön ohjeistus
- laki kansainvälistä suojelua hakevan vastaanotosta (746/2011)
- kielilaki
- ulkomaalaislaki

## **2.5. Ulkomaalaisten oleskeluluvat**

Ulkomaalaiset tarvitsevat pääsääntöisesti oleskeluluvan voidakseen oleskella pidemmän aikaa Suomessa. Poikkeuksen muodostavat muiden Pohjoismaiden ja EU- sekä ETA-maiden kansalaiset. Oleskeluluvan myöntämiseen on oltava jokin peruste kuten esimerkiksi opiskelu, perheside, työ tai humanitaariset syyt. Lupa voidaan myöntää joko pysyvä- tai määräaikaisena.

Oleskelulupa-asioista lisätietoa on saatavissa muun muassa seuraavista osoitteista <http://www.poliisi.fi> ja <http://www.migri.fi>

### **Muiden Pohjoismaiden kansalaiset**

Muiden Pohjoismaiden kansalaiset eivät tarvitse oleskelulupaa vaan he voivat tulla vapaasti Suomeen sekä oleskella ja työskennellä Suomessa. Pohjoismaiden kansalaisten on kuitenkin rekisteröidyttävä maistraatissa kuuden kuukauden oleskelun jälkeen. Jos toisen Pohjoismaan kansalainen muuttaa Suomeen pysyväisluonteisesti, muutosta on ilmoitettava maistraattiin viimeistään viikon kuluttua muuttopäivästä

### **EU- ja ETA-maiden kansalaiset**

EU:n kansalaisilta ja heihin rinnastettavilta ETA-kansalaisilta (Islanti, Liechtenstein, Norja) ei vaadita oleskelulupaa. EU- ja ETA-kansalaisilla ja heidän perheenjäsenillään on oikeus liikkua vapaasti unionin alueella. EU on tehnyt lisäksi Sveitsin kanssa erillisen sopimuksen vapaasta liikkuvuudesta. Oleskelulle ei tarvita erityisperustetta, mutta oleskelu pitää rekisteröidä paikallispoliisissa kolmen kuukauden jälkeen.

EU- ja ETA-kansalaisilla ei ole erityistä vastaanottojärjestelmää vaan he asioivat ns. normaalipalveluissa ja voivat lisäksi saada neuvontaa esimerkiksi EURES-verkosta (European Employment Services).

### **Muut (kolmansien maiden kansalaiset)**

Muista kuin EU- ja ETA-maiden kansalaisista käytetään EU:ssa usein nimitystä kolmansien maiden kansalaiset. He tarvitsevat oleskeluluvan voidakseen olla Suomessa pidemmän aikaa.

Oleskelulupa voi olla pysyvä tai määräaikainen. Pysyvä lupa myönnetään toistaiseksi eikä sitä tarvitse uusida. Määräaikainen lupa myönnetään joko jatkuvana tai tilapäisenä. Molemmat luvat on uusittava määräajan päätyttyä.

Pääsääntöisesti hakijan toimeentulon on oltava turvattu sekä ensimmäistä oleskelulupaa että jatkolupaa haettaessa. Ulkomaalaisella on oltava riittävä tulotaso itsensä ja perheensä toimeentuloa varten. Toimeentulo ei saa olla pelkän toimeentulotuen varassa.

Oleskelulupa voidaan evätä, mikäli luvan hakija vaarantaa yleistä turvallisuutta, kansanterveyttä tai Suomen kansainvälisiä suhteita. Lupa voi-

daan myös evätä, jos on syytä epäillä hakijan tarkoituksena olevan maahantuloa tai maassa oleskelua koskevien sääntöjen kiertäminen.

### **Perusteet oleskeluluvan myöntämiselle**

Oleskelulupa voidaan myöntää esimerkiksi työntekoa, elinkeinonharjoittamista tai opiskelua varten. Muita perusteita ovat perheside, suomalainen syntyperä, paluumuutto tai humanitaariset syyt.

### **Työntekijän oleskelulupa**

Ulkomaalainen, joka aikoo tehdä ansiotyötä Suomessa, tarvitsee yleensä työntekijän oleskeluluvan. Säännöstä on kuitenkin poikkeuksia. Muun muassa marjojen tai hedelmien poimijat, jotka ovat työssä enintään kolme kuukautta, voivat työskennellä ilman oleskelulupaa.

Työntekijän oleskelulupaa myönnettäessä otetaan huomioon Suomen työmarkkinoiden tarve. Järjestelmän tarkoituksena on tukea sekä työvoiman saatavuutta että työmarkkinoilla jo olevan työvoiman työllistymismahdollisuuksia.

### **Elinkeinonharjoittajan oleskelulupa**

Itsenäistä elinkeinoa tai ammattia Suomessa harjoittavan on haettava elinkeinonharjoittajan oleskelulupa. Luvan saamisen edellytyksenä on toiminnan kannattavuus. Kannattavuutta arvioidaan esimerkiksi liiketoimintasuunnitelman, sitovien esisopimusten sekä rahoituksen perusteella.

### **Opiskelijan oleskelulupa**

Ulkomaalaisen opiskelijan on hankittava oleskelulupa, jos opinnot Suomessa kestävät yli kolme kuukautta. Oleskeluluvan voi saada peruskoulun jälkeisiin opintoihin. Lisäksi oleskelulupa voidaan myöntää vaihto-opiskelijoille.

Suomen valtio ei kustanna ulkomaalaisen opiskelijan oleskelua Suomessa vaan toimeentulon pitää olla turvattu esimerkiksi stipendillä, apurahalla tai muilla varoilla.

Opintojen päätyttyä opiskelija voi jäädä Suomeen, jos hänelle voidaan myöntää uusi oleskelulupa muulla perusteella. Suomessa tutkinnon suorittanut voi saada oleskeluluvan myös työnhakua varten.

### **Oleskelulupa perhesiteen perusteella**

Henkilö, joka haluaa asua yhdessä Suomessa olevan perheenjäsenen kanssa, voi saada oleskeluluvan perhesiteen perusteella. Suomalainen perhekäsitys on suppeampi kuin monissa muissa maissa. Ulkomaalaislain mukaan perheenjäseneksi tulkitaan pääsääntöisesti vain ydinperhe eli avio- tai avopuoliso ja alaikäiset lapset.

Yleensä oleskelulupa edellyttää, että perheenjäsenen taloudellinen toimeentulo Suomessa on turvattu muutoin kuin yhteiskunnan tuella. Tavallisesti tämä tarkoittaa Suomessa asuvan perheenjäsenen palkka- tai yritystuloja. Toimeentulon turvaamista ei edellytetä, jos kyseessä on esimerkiksi Suomen kansalaisen, pakolaisen tai humanitaarisen suojelun vuoksi oleskeluluvan saaneen ulkomaalaisen perheenjäsenen.

### **Muu peruste**

Muu peruste tarkoittaa yleensä sellaista työperusteista maahanmuuttoa, johon ei tarvita työntekijän oleskelulupaa. Esimerkiksi ulkomaalaiset tutkijat, taitelijat ja au-pair sopimuksen perusteella Suomeen tulevat ulkomaalaiset voivat työskennellä Suomessa kolme kuukautta ilman oleskelulupaa.

#### **Paluumuuttajat**

Tietyt ulkomaalaiset, joilla on suomalaiset sukujuuret tai muuten läheinen yhteys Suomeen, voivat saada oleskeluluvan syntyperänsä perusteella. Esimerkiksi inkerinsuomalaiset kuuluvat tähän ryhmään. Luvan saaminen ei edellytä muita syitä. Oleskeluluvan saantiin vaikuttaa suomalaisten sukujuurien vahvuus ja läheisyys. Jos sukujuuret ovat useampien sukupolvien takana, ei oleskelulupaa voi tällä perusteella saada.

#### **Pakolaiset ja turvapaikanhakijat**

Oleskelulupa voidaan myöntää myös pakolaisuuden tai kansainvälisen suojelutarpeen (turvapaikanhakijat) eli humanitaarisen maahanmuuton perusteella.

## **2.6. Keskeiset toimijat**

Maahanmuuttajien kotouttamisasioiden valmistelu siirtyi sisäasiainministeriöstä työ- ja elinkeinoministeriön vastuulle vuoden 2012 alusta lukien. Sisäasiainministeriö vastaa tämän jälkeen kotouttamistoimia lukuun ottamatta muista maahanmuuttoon, henkilöiden kansainväliseen suojeluun ja paluumuuttoon liittyvistä asioista Suomessa.

Tärkeimmät maahanmuuttajien kotouttamiseen osallistuvat paikallisviranomaiset ovat kunnat, jotka tarjoavat maahanmuuttajille sekä peruspalveluja että erityisiä kotoutumispalveluja ja työ- ja elinkeinotoimistot (TE-toimistot).

Kunnat suunnittelevat ja kehittävät alueellaan maahanmuuttajien kotoutumista edistäviä toimia ja palveluita, ja vastaavat näiden seurannasta. Elinkeino-, liikenne- ja ympäristökeskuksilla (ELY-keskukset) on alueellinen vastuu maahanmuutto- ja kotouttamisasiosta. ELY-keskukset ohjaavat TE-toimistoja maahanmuuttoon ja kotouttamiseen liittyvissä asioissa ja tukevat kuntia kotouttamisohjelmien valmistelussa ja toteutuksessa. Lisäksi ne sopivat kuntien kanssa kansainvälistä suojelua saavien henkilöiden kuntapaikoista.

Monet järjestöt ja vapaaehtoistyöntekijät tekevät aktiivisesti erilaista kotouttamistyötä.

## **3. PALVELUJEN JÄRJESTÄMINEN LOHJALLA**

### **3.1. Alkuvaiheen ohjaus, neuvonta ja palvelut**

Kotoutuminen käynnistyy nopeasti mikäli alkuvaiheen ohjaus- ja neuvontapalveluita on saatavilla ja ne vastaavat erilaisista kulttuureista ja kieliryhmistä tulevien maahanmuuttajien tarpeisiin.

Kotoutumislaissa tavoitteeksi on asetettu, että nykyistä useampi maahanmuuttaja saa tukea yksilölliseen ja perhekohtaiseen kotoutumiseensa heti maahantulon jälkeen, jolloin tiedon ja tuen tarve on suurimmillaan. Maahanmuuton alkuvaiheeseen panostetaan siten, että kaikille maahanmuuttajille tarjotaan perustietoa suomalaisesta yhteiskunnasta ja mahdollisuuksista saada tukea kotoutumiseen. Lisäksi viranomaisten tulee neuvoa oman vastuualueensa palveluista, tarvittaessa ohjata maahanmuuttajat eteenpäin muiden viranomaisten palveluihin sekä kotoutumislain mukaiseen yksilölliseen alkukartoitukseen.

Maahanmuuttaja saa perustietopaketin suomalaisesta yhteiskunnasta, kun hän asioi rekisteriviranomaisen (Suomen lähetystöt ulkomailla, maahanmuuttovirasto, maistraatti, paikallispoliisi) luona ensimmäistä kertaa. Annettavaa esitettä on painettu suomeksi, ruotsiksi, englanniksi ja venäjäksi. Esite Perustietoa Suomesta löytyy verkkosivuilta osoitteesta [www.lifeinfinland.fi](http://www.lifeinfinland.fi). Kielivalikoimassa on 11 eri kielellä. Lisäksi maahanmuuttajille kohdistettua tietoa on saatavilla osoitteessa [www.infopankki.fi](http://www.infopankki.fi).

Lohjalla maahanmuuttaja saa ohjausta, neuvontaa ja tietoa hakeuduttuaan asiakkaaksi TE-toimistoon tai aikuissosiaalityöhön. Lisäksi muut toimijat antavat tietoa oman toimialueensa toiminnasta ja ohjaavat heitä tarvittaessa muihin palveluihin. Maahanmuuttajana Lohjalla –oppaasta löytyvät Perustietoa Suomesta –oppaan lohjalaiset vastaavuustiedot.

### **3.3. Varhaiskasvatus ja koulutus**

#### **3.3.1. Varhaiskasvatus**

Lohjalla maahanmuuttajataustaisten lasten päivähoito ja esiopetus järjestetään omassa lähipäiväkodissa esiopetuksen ja päivähoidon yleisissä ryhmissä omalla päivähoitoalueella. Päivähoito suositellaan aloitettavan 3-vuotiaana, jotta lapsi olisi oppinut jo oman äidinkieltensä, mikäli perheellä ei muuten ole päivähoidon tarvetta. Avoin päivähoito tarjoaa maahanmuuttajaperheille mahdollisuuden vertaistukeen ja suomalaiseen kulttuuriin ja kieleen tutustumiseen silloin, kun perheellä ei ole tarvetta lapsen päivähoitoon.

Kaikilla lapsilla tulee olla mahdollisuus kasvaa sekä oman kulttuuripiirinsä että suomalaisen yhteiskunnan jäseniksi. Osallistuminen varhaiskasvatukseen ja esiopetukseen tukee lapsen kasvamista suomalaiseen yhteiskuntaan ja kulttuuriin ja antaa mahdollisuuden oppia suomea luonnollisissa tilanteissa. Lapsille taataan mahdollisuus osallistua tasaver-

taisesti lapsiryhmän toimintaan ja oppia kieltä vuorovaikutuksessa toisten lasten kanssa. Vastuu lapsen oman äidinkielen ja kulttuurin säilymisestä ja kehittämisestä on ensisijaisesti perheellä, mihin varhaiskasvatus ja esiopetus myös tukee ja kannustaa vanhempia. Päivähoidossa ja esiopetuksessa tuodaan myös esille ja arvostetaan kaikkien lasten kieltä ja kulttuuria.

Vanhempien kanssa tehtävässä yhteistyössä painottuu kasvatuskumppanuus. Vanhempien kohtaamisessa henkilöstön sensitiivisyys, kuunteleminen ja kulttuuritietoisuus nousevat tärkeään asemaan. Kasvatuskumppanuus perustuu luottamukseen, jossa ensimmäinen kohtaaminen on tärkeä. Ennen päivähoiton/esiopetuksen aloittamista pidetään aloituskeskustelua ja sovitaan tutustumisjaksosta.

Päivähoidossa kaikille lapsille laaditaan varhaiskasvatussuunnitelma ja esiopetuksessa esiopetuksen oppimissuunnitelma yhteistyössä huoltajien kanssa. Maahanmuuttajalapsille näihin suunnitelmiin liitetään tarvittaessa suomen kielen tukemisen suunnitelma kaksikielisiä tai monikielisiä lapsia varten. Laaja-alaiset erityislastentarhanopettajat toimivat alueillaan henkilökunnan ja perheiden tukena kieli- ja kulttuurikysymyksissä.

Lapsen siirtymistä kouluun valmistellaan yhteistyössä huoltajien ja lähikoulun kanssa, jolloin arvioidaan lapsen valmiutta aloittaa koulu omassa lähikoulussaan. Tarvittaessa lapsi voi aloittaa koulun myös Tytyrin koulussa, jossa on valmistavaa opetusta ja suomi toisena kielenä (S2) opetusta.

### 3.3.2. Lasten ja nuorten koulutus

Perusopetukseen valmistava opetus on tarkoitettu maahanmuuttajataustaisille oppilaille, joiden suomen tai ruotsin kielen taito ja/tai muut valmiudet eivät riitä opiskelemiseen esi- tai perusopetuksen ryhmässä. Opetuksen tavoitteena on antaa oppilaalle tarvittavat valmiudet perusopetuksen ryhmään siirtymistä varten ja edistää oppilaan tasapainoista kehitystä sekä kotoutumista suomalaiseen yhteiskuntaan. Pääpaino valmistavassa opetuksessa on oppilaan suomen tai ruotsin kielen taidon edistämistä; lisäksi opetusta annetaan perusopetuksen eri oppiaineissa. Luku- ja kirjoitustaidottomille oppilaille tarjotaan heidän taito- ja ikätasolleen soveltuvaa opetusta.

#### **Valmistava opetus**

Perusopetuslaissa (628/1998, 9 §) säädetään maahanmuuttajille järjestettävästä perusopetuksen valmistavasta opetuksesta. Lakimuutos on astunut voimaan 1.8.2009. Kuntakohtaisen opetussuunnitelman laatimisesta vastaa opetuksen järjestäjä. Lähtökohtana pidetään soveltuvin osin perusopetuksen opetussuunnitelman perusteita. Valmistavaa opetusta annetaan 6 – 10 -vuotiaille vähintään 900 tuntia ja tätä vanhemmille vähintään 1000 tuntia. Siirtyminen yleisopetukseen on mahdollista joko oppilaan osallistuttua yhden lukuvuoden ajan valmistavaan opetukseen tai välittömästi, kun oppilas kykenee seuraamaan opetusta yleisopetuksen ryhmässä (kielitaidon taso A.1.3 – A.2.1.).

Lohjalla valmistava opetus on keskitetty Tytyrin alakouluun. Valmistava opetus on ensisijaisesti tarkoitettu niille maahanmuuttajaoppilaille, joi-

den äidinkieli on joku muu kuin suomi. Perusopetukseen valmistavalle opetukselle ei ole määritelty valtakunnallista tuntijakoa tai oppimäärää. Jokaiselle oppilaalle laaditaan henkilökohtainen oppimissuunnitelma, johon kirjataan oppilaan lähtötaso, henkilökohtaiset oppimistavoitteet, opiskeltavat oppiaineet, integrointi yleisopetukseen sekä mahdolliset tarvittavat tukitoimet. Tavoitteena on, että maahanmuuttajataustaiset oppilaat integroidaan oppilaan ikätasoa vastaaviin yleisopetuksen ryhmiin. Oppilaan opintosuorituksia ei arvioida numeerisesti valmistavan opetuksen aikana. Valmistavan opetuksen päätteeksi oppilas saa osallistumistodistuksen. Todistuksessa kuvataan oppilaan edistyminen opiskelluissa oppiaineissa, oppimäärän laajuus sekä opetuksen sisältö. Oppilaan suomen tai ruotsin kielen taitoa arvioidaan kielitaidon tasojen kuvausasteikolla. Maahanmuuttajaoppilaat ovat oikeutettuja oppilashuollon palveluihin valmistavan opetuksen aikana.

## **S2, suomi toisena kielenä opetus, oman äidinkielen opetus ja tukiopetus**

Vieraskielisille oppilaille, joiden suomen kielen taito ei ole äidinkielen tasoinen, annetaan S2 eli suomi toisena kielenä opetusta joko kokonaan tai osittain suomi äidinkielenä oppimäärän sijaan. Tavoitteena on, että oppilas saavuttaisi perusopetuksen loppuun mennessä mahdollisimman hyvän suomen kielen taidon ja pystyisi jatkamaan opintojaan perusopetuksen päätyttyä. S2 opetusta pyritään järjestämään lähikouluissa tarpeen mukaan. Sitä voidaan tarjota myös tukiopetuksena erillisrahoituksen turvin, jos kyse on yksittäisestä oppilaasta, jonka maahantulosta on kulunut enintään neljä vuotta. Lohjalla Tytyrin koulussa toimii S2 eli suomi toisena kielenä opettaja. Myös Anttilan yläkoulussa opiskelevat yläkouluikäiset maahanmuuttajaoppilaat saavat S2 opetusta Tytyrin koulussa.

Maahanmuuttajien oman äidinkielen opetus on perusopetusta täydentävää opetusta, jota järjestetään erillisen valtionavustuksen turvin. Oppilaan oman äidinkielen opetuksella voidaan tukea oppilaan persoonallisuuden kehitystä sekä oman kulttuuri-identiteetin kehittymistä. Oman äidinkielen hallinta tukee myös vieraan kielen opiskelua.

Tukiopetus on ensisijainen keino auttaa oppilasta tilapäisissä opiskeluvaikeuksissa. Maahanmuuttajaoppilaalle voidaan tarjota tukiopetusta kaikissa perusopetuksen keskeisissä oppiaineissa.

## **Perusopetuksen oppimäärään sisältyvien opintojen suorittaminen**

Oppilaan omaan opinto-ohjelmaan voi kuulua perusopetuksen oppimäärän mukaisia eri oppiaineiden opintoja. Oppilas voi saada todistuksen opintojen hyväksytystä suorittamisesta osallistumalla PoL 38 § tarkoitettuun erityiseen tutkintoon, jolla selvitetään vastaavako oppilaan tiedot ja taidot perusopetuksen oppimäärän mukaista osaamista ko. oppiaineissa. Erityisessä tutkinnossa voidaan suorittaa oppiaineen koko oppimäärä tai osia. Opintosuoritukset arvioidaan suhteessa vuoden 2004 perusopetuksen opetussuunnitelman perusteiden ja kuntakohtaisen opetussuunnitelman tavoitteisiin. Lohjalla maahanmuuttajaoppilailla on mahdollisuus suorittaa perusopetuksen päättötodistus Kanneljärven opistossa.



### 3.3.3. Aikuiskoulutus

Kaupungin aikuiskoulutustarjonta tulee ammatillisten aikuisoppilaitosten, kansalaisopisto Hiiden Opiston sekä Lohjan lukion aikuislinjan kautta. Alueella toimii myös Kanneljärven kansanopisto, jossa opiskelee suuri määrä nuoria ja nuoria aikuisia eri linjoilla.

#### **Hiiden Opisto**

Hiiden Opisto järjestää Suomen alkeet / Finnish for Foreigners -kursseja alkeis- ja jatkotasoilla (Perustaso A1 ja A2). Opistolla on myös oikeus järjestää Yleisiä kielitutkintoja suomen kielessä perus- ja keskitasolla. Tutkintopäiviä pidetään opiston digitaalisessa atk-luokassa neljä kertaa vuodessa. Yki-info-illoja on kolme kertaa vuodessa.

Opiston kurssitarjonta on kaikkien lohjalaisten käytettävissä, myös maahanmuuttajien. Hiiden Opisto tukee maahanmuuttajien kieli- kulttuuri- ja muita opintoja opetushallituksen vuosittain myöntämällä opintotusetiavustuksella. Suurin osa opiston kursseista on maahanmuuttajille maksuttomia erillisestä hakemuksesta. Vuorovaikutus maahanmuuttajien ja kantasuomalaisten välillä on opistossa vilkasta, sillä Hiiden Opistossa toimii tuntiopetustehtävissä useita maahanmuuttajataustaisia opettajia.

#### **Lohjan lukion aikuislinja**

Aikuislinjalla on lukuvuodesta 2011-2012 alkaen annettu suomi toisena kielenä opetusta lukion opetussuunnitelmien mukaan. Opetuksessa oli 8 opiskelijaa, joista valtaosa kiinalaisia, Lohjalla työskenteleviä sairaanhoitajia. Lokakuussa 2012 kyseiset opiskelijat jatkavat suomen opintojaan. Samaan aikaan aloittaa uusi ryhmä. Sen lisäksi aikuislukiossa on muutama maahanmuuttaja, joka opiskelee joko yo-tutkintoon tähdäten tai aineopiskelijana tiettyä oppiainetta. He ovat samoissa ryhmissä suomalaisten opiskelijoiden kanssa. Päivälukio ohjaa maahanmuuttajataustaiset oppilaat aikuislukion S2 kursseille. Perusopetuksen S2 kielen opetussuunnitelmat valmistunevat lähiaikoina

## **3.4. Sosiaali- ja terveydenhuolto**

### **3.4.1. Sosiaalipalvelut**

Lohjan perusturvakeskuksen aikuissosiaalityön yksikköön kuuluvat toimeentulotukiasiat ja muutossosiaalityö. Asiakkaat hakevat toimeentulotukea joko kirjallisesti tai sähköisesti. Aikuissosiaalityön vastaanottotietimin työntekijät vastaanottavat uusia asiakkaita, jotka tarvitsevat tukea, ohjausta tai muuta sosiaalityötä. Työntekijä tiedottaa muista saatavilla olevista palveluista ja ohjaa tarpeellisten palvelujen piiriin.

Sosiaalineuvoja laatii maahanmuuttajan alkukartoituksen. Alkukartoituksessa arvioidaan maahanmuuttajan työllistymis- opiskelu- ja muita kotoutumisvalmiuksia sekä kielikoulutuksen ja muiden kotoutumista edistävien toimenpiteiden tarpeita kuten elämäntilannetta ja siitä johtuvia palvelutarpeita.

Kunnassa laaditaan alkukartoitus muuten kuin tilapäisesti toimeentulo- tuessa asioiville maahanmuuttajille. Alkukartoitus voidaan tehdä myös pyynnöstä sitä haluavalle maahanmuuttajalle, jos arvioidaan hänen sitä tarvitsevan. Alkukartoituksen pohjalta laaditaan tarvittaessa kotoutumis- suunnitelma.

Kotoutumissuunnitelman laatii sosiaalityöntekijä yhdessä maahanmuut- tajan kanssa. Kotoutumissuunnitelma sisältää yksilöllisen suunnitelman maahanmuuttajan kieli- ja koulutustarpeista sekä sovitusta toimenpi- teistä. Kunta laatii alaikäisen maahanmuuttajan kanssa kotoutumis- suunnitelman. Perheelle laaditaan kotouttamissuunnitelma, jos perheen kokonaistilanne sitä edellyttää.

Sosiaalityöntekijät tekevät yhteistyötä paikallisen työ- ja elinkeinotoimis- ton kanssa maahanmuuttajan työllistymisen tukemiseksi ja edistämi- seksi. Maahanmuuttajalle voidaan laatia aktiivintisuunnitelma, johon voidaan sisällyttää työllistämistä edistävien toimien tai kuntouttavan työ- toiminnan lisäksi muun lainsäädännön mukaisia sosiaali- terveys- kun- toutus- ja koulutuspalveluja.

### **Perheneuvola**

Perheneuvola tarjoaa asiantuntija-apua lasten ja nuorten psyykkistä kasvua ja kehitystä koskevissa asioissa. Maahanmuuttajaperheiden kohdalla perheneuvola toimii kuten muidenkin perheiden kohdalla mutta palvelutilanteeseen varataan enemmän aikaa. Maahanmuuttaja- asiakkaiden määrä on ollut vähäinen. Monet asiakkaat asioivat englan- nin kielellä, tarvittaessa käytetään tulkkia.

### **Vammais-, mielenterveys- ja päihdepalvelut**

Lakisääteiset vammais-, mielenterveys- ja päihdepalvelut ovat maa- hanmuuttajien käytettävissä samalla tavalla kuin muidenkin kunnan asukkaiden kohdalla. Palvelutilanteeseen varataan tavallista enemmän aikaa ja tarvittaessa käytetään tulkkia.

### **Lastensuojelu**

Lasten huomioonottaminen ja perheiden tukeminen kaikissa kunnan palveluissa perustuu Lastensuojelulakiin (417/2007). Tätä sanotaan en- nalta ehkäiseväksi lastensuojeluksi. Lain tarkoituksena on turvata lap- selle turvallinen kasvuympäristö, tasapainoinen ja monipuolinen kehitys sekä erityinen suojelu. Varsinaista lastensuojelua tekevät Lohjalla lapsi- perhetyön palveluyksiköt, jotka vastaavat lapsi- ja perhekohtaisen las- tensuojelun palveluista.

Lastensuojeluilmoituksen (25 §) voi tehdä kuka tahansa (myös nimet- tömänä), joka on huolissaan lapsen tai perheen tilanteesta. Viranomai- sella on lastensuojeluilmoituksen tekemiseen laissa erikseen säädetty ilmoitusvelvollisuus (25 § 1 mom). Lastensuojelun päivystykseen voi ot- taa yhteyttä kiireellisissä lastensuojelutilanteissa, esimerkiksi lastensuo- jeluilmoituksen tekemistä varten. Yhteyden saa soittamalla kaupungin puhelinvaihteeseen. Lastensuojelun päivystys virka-aikana maanantai- keskiviikko-perjantai klo 9–10 ja maanantai-perjantai klo 13–16. Yhtey- den saa soittamalla numeroon 0500 486 101 tai kaupungin puhelinvaih- teeseen (019) 3690. Virka-ajan ulkopuolella seudullinen sosiaalipäivys- tys toimii ja vastaa kiireelliseen lastensuojelulliseen avuntarpeeseen. Yhteyden saa Hätäkeskuksen kautta soittamalla numeroon 112.

Lastensuojeluasia alkaa sen jälkeen, kun lastensuojelun sosiaalityöntekijä on saanut tiedon lapsesta, joka mahdollisesti tarvitsee apua. Lapsen ja perheen tilanne selvitetään niin laajasti kuin se on tarpeen. Kun lapsella tai perheellä on ongelmia, lastensuojelun tehtävänä on auttaa. Lastensuojelu koostuu monista palveluista. Laki määrittää, miten lastensuojelussa menetellään.

### 3.4.2. Terveyspalvelut

Kotoutumisen kannalta on tärkeää, että maahanmuuttajat oppivat mahdollisimman nopeasti käyttämään julkisen terveydenhuollon palveluja ja ymmärtämään suomalaisia hoitokäytäntöjä. Henkilökunnalla on vastuu osallistua opastukseen eri palveluiden käytössä. Heillä tulee olla kyky ottaa koko perhe huomioon terveystarkastuksessa sekä edesauttaa osaltaan työttömien maahanmuuttajien työllistämistä ja aktivoimista tai kouluttautumista. Terve ja hyvinvoiva väestö elää aktiivisesti ja osallistuu työelämäänsä.

Lohjan terveydenhoitopalvelut ovat tarjolla maahanmuuttajille samassa laajuudessa kuin muillekin kuntalaisille heti, kun maahanmuuttajan kotikuntalaisissa tarkoitettu kotikunta on Lohja. Oikeus sairausvakuutuslain mukaisiin korvauksiin on tarkistettavissa Kansaneläkelaitoksesta. Terveyspalvelujen järjestämisessä terveydenhuollon henkilöstö tekee tarvittaessa yhteistyötä muiden maahanmuuttajille palveluja tarjoavien tahojen kanssa. Tarpeen mukaan varataan tavanomaista pidempiä vastaanottoaikoja. Erityisesti on syytä pyrkiä arvioimaan maahanmuuttajien tarvitsemien mielenterveyspalvelujen ja vammaispalvelujen tarve. Maahanmuuttajien tarvitsemien tulkkipalvelujen järjestämiseen kiinnitetään huomiota.

Pakolaisryhmien tai turvapaikanhakijoiden saapuessa nimetään paikkakunnalla terveydenhoidon yhteyshenkilö, jonka kautta asioita voi keskitetysti hoitaa myös yhteistyötahojen ja viranomaisten kesken. Terveydenhuollon yhdyshenkilö kuuluu laajempaan moniammatilliseen tukiryhmään. Tartuntataudeista vastaava lääkäri ja tartuntatautihoitaja sekä terveyden edistämisen päällikkö antavat tarvittaessa asiantuntija-apua maahanmuuttajien palvelutarpeen arvioimiseksi ja palvelujen järjestämiseksi. Terveydenhuollon edustaja osallistuu tarvittaessa kotoutumissuunnitelman laatimiseen. Pakolaisille tehdään kattava terveystarkastus, myös hampaiden sekä silmien kuntotarkastus, ja ohjataan tarvittaessa jatkohoitoon tai esimerkiksi silmälasien hankintaan. SPR järjestää itse turvapaikanhakijoiden terveystarkastukset ja terveyspalvelut tai sopimalla palveluista suoraan paikkakunnan yksityisten palveluntarjoajien kanssa. Lohjan kaupungin perusturvakeskus voi tarjota vastaanottokeskukselle sellaisia ehkäisevän terveydenhuollon palveluita (esimerkiksi neuvolapalveluita), joita yksityinen terveydenhuolto ei paikkakunnalla järjestä.

Terveydenhuollon henkilöstön osaamista tulee suunnitelmallisesti kehittää järjestämällä maahanmuuttajien terveyspalvelujen järjestämisen kannalta tarkoituksenmukaista koulutusta. Vieraskielisiä esitteitä ja kirjallista materiaalia pyritään keräämään tai itse tuottamaan tarpeen mukaan.

Terveyspalvelujen järjestämisessä noudatetaan soveltuvin osin erilaisia valtakunnallisia ohjeita tai suosituksia, esimerkiksi Turvapaikanhakijoiden seulontatutkimusten ohjeita vastaanottokeskuksille (2006) ja Sosiaali- ja terveysministeriön julkaisun Pakolaisten ja turvapaikanhakijoiden infektio-ongelmien ehkäisy, 2009:21, ohjeita. Maahanmuuttajan oikeus julkisen terveydenhuollon palveluihin Lohjalla selviää tarkemmin erillisestä liitteestä 1 (Maahanmuuttajan oikeudesta julkisen terveydenhuollon palveluihin Lohjalla)

### **3.5. Työ- ja elinkeinopalvelut**

Työ- ja elinkeinotoimisto (TE -toimisto) vastaa maahanmuuttajien työllistymistä ja kotoutumista edistävästä ja tukevasta työvoimapalveluista ja muista toimenpiteistä työttömäksi rekisteröityneelle tai tietyn edellytyksin työnhakijaksi ilmoittautuneille maahanmuuttajille. Työikäisten kotouttaminen painottuu kotoutumisesta annetun lain mukaisiin kotoutumista edistäviin palveluihin.

TE- toimiston maahanmuuttajien alkuvaiheen ohjauksen ja neuvonnan lisäksi arvioidaan kotoutuvien maahanmuuttajien alkukartoituksessa työllistymis-, opiskelu- ja muita kotoutumisvalmiuksia sekä kielikoulutuksen ja muiden kotoutumista edistävien toimenpiteiden tarpeita. Tarvittaessa maahanmuuttajalle laaditaan kunnan kanssa yhdessä yksilöllinen kotoutumissuunnitelma. Ensisijaisena tavoitteena on, että maahanmuuttaja saa riittävän kielitaidon ja pääsee mahdollisimman pian tutustumaan suomalaiseen yhteiskuntaan ja työelämään.

TE - toimiston tehtävänä on lain kotoutumisen edistämisestä (1386/2010) mukaan:

- Antaa maahanmuuttajalle ohjausta ja neuvontaa kotoutumista edistävästä toimenpiteistä ja palveluista sekä työelämästä.
- Käynnistää alkukartoitus maahanmuuttajalle, joka on työtön ja rekisteröitynyt työnhakijaksi työ- ja elinkeinotoimistoon.
- Arvioida alkukartoituksen perusteella tarvitseeko maahanmuuttaja kotoutumissuunnitelman.
- Laatia kotoutumissuunnitelma yhdessä maahanmuuttajan ja tarvittaessa kunnan kanssa
- Ohjata maahanmuuttaja tarvittaessa saamaan muun viranomaisen tai palvelujenjärjestäjän palveluita, esim. jos maahanmuuttaja ei terveydentilansa, ikänsä, perhesyiden taikka näihin rinnastettavien syiden vuoksi voi osallistua kotoutumista tukeviin työvoimapolitiittisiin toimenpiteisiin.
- Kotoutumistuen myöntämisen edellytyksiä koskevien sitovien työvoimapolitiittisten lausuntojen antaminen työttömyysetuuden maksajalle.

TE-toimisto palvelee maahanmuuttajia tarjoamalla työtä, koulutusmahdollisuuksia, tieto- ja neuvontapalveluja, asiantuntija-arvioiteja, ammatinvalinta- ja uraohjausta sekä valmennusta ja työ- ja koulutuskokeilu palveluja.

### **Työnhakijaksi rekisteröityminen**

Työnhakijaksi rekisteröityminen TE -toimistoon tehdään sähköisesti osoitteessa [www.mol.fi](http://www.mol.fi), jonka jälkeisellä henkilökohtaisella käynnillä TE -toimistossa maahanmuuttaja esittää oleskeluluvan, oleskelukortin tai todistuksen oleskeluoikeuden rekisteröinnistä.

### **Novago Yrityskehitys Oy**

Novago Yrityskehitys Oy on seitsemän Länsi-Uudenmaan kunnan omistama kehitysyhtiö. Yhtiö antaa henkilökohtaisesti räätälöityä neuvontaa ja ohjausta yrityksen elinkaaren kaikissa vaiheissa: yrityksen perustamisessa, liiketoiminnan kehittämisessä, kansainvälistymisessä, sukupolvenvaihdossa ja yrityksen osto- ja myyntitilanteessa.

Novagon hallinnoiman Go! –rekrypalvelut – Länsi-Uudenmaan yritysten työvoiman rekrytoinnin tukihankkeen tavoitteena on löytää Länsi-Uudenmaan alueella asuville työttömille työnhakijoille töitä ja vastata samalla alueella toimivien yritysten työvoimatarpeeseen.

## **3.6. Vapaa-aika- ja kulttuuripalvelut**

### **3.6.1. Kirjasto**

#### **Aineiston hankinta**

Kaupunginkirjastoon hankitaan kirjaston kokoelmapoliittisen ohjelman mukaisesti vieraskielistä kirjallisuutta kysynnän ja mahdollisuuksien mukaan. Eniten hankitaan englannin, saksan ja ranskankielistä kirjallisuutta. Lisäksi hankitaan aineistoa mm. viron, venäjän, italian ja espanjan kielellä. Kaupunginkirjaston kokoelmissa on vieraskielistä kirjallisuutta noin 10 000 kpl, 4,67 % kokoelmasta. Vuosittain vieraskielisiä kirjoja hankitaan noin 600 kpl. Valtaosa vieraskielistä kirjallisuutta hankitaan pääkirjastoon. Myös vieraskielisiä lehtiä tilataan kirjastoon, vuosittain yli 10 vuosikertaa.

Kirjastoon hankitaan vieraskielisille tarkoitettuja suomen kielen kursseja.

#### **Aineiston välittäminen Helsingin kaupunginkirjaston Monikielisestä kirjastosta**

Helsingin kaupunginkirjaston Monikielisen kirjaston tehtävänä on Suomessa asuvan vieraskielisen väestön kirjastopalvelujen tukeminen ja aineiston hankinta yhteiskäyttöön sellaisilla kielillä, joiden käyttäjiä on Suomessa vähän. Kokoelmassa on kirjallisuutta yli 60 kielellä. Kielittäisiä listoja voi tulostaa pääkaupunkiseudun kirjastojen HelMet-tietokannasta.

Kirjastoille lähetetään kaukolainoja, aihetilauksia ja siirtokokoelmia. Siirtokokoelmien laina-aika on 3-6 kk. Aineiston lainaaminen on maksutonta.

Monikielinen kirjasto on myös julkaissut esitteen Yleinen kirjasto – portti tiedon ääreen, jossa kerrotaan yleisten kirjastojen toimintaperiaatteista Suomessa. Esitettä on saatavana 14 kielellä, mm. albanian, arabian, kroatian ja kurdin kielellä.

### **Puolankielinen kerho pääkirjastossa**

Pääkirjastossa on kokoontunut v. 2011 syksystä alkaen puolankielisten perheiden kerho. Kerhossa kerrotaan Puolan kulttuurista ja perinteestä, luetaan puolankielisiä satuja ja askarrellaan.

### **3.6.2. Museo**

Museon perusnäyttelyt ja myös vaihtuvat näyttelyt on rakennettu siten, että ne kertovat monipuolisesti Lohjan historiasta ja kulttuuriperinteestä. Näyttelyjä on markkinoitu maahanmuuttajien kanssa työskenteleville viranomaisille ja jo vuosien ajan näyttelyihin on käynyt tutustumassa maahanmuuttajaryhmiä. Museokäynnit maahanmuuttajille järjestetään säännöllisesti aikataulutettuina kolme kertaa vuodessa. Opastus voidaan tehdä suomen lisäksi tarvittaessa englanniksi tai venäjäksi.

Museossa on esite mm. englannin- ja venäjänkielisenä.

### **3.6.3. Orkesteri**

Musiikki on tärkeässä roolissa maahanmuuttajien kotouttamisessa. Lohjan orkesteri pitää vuosittain konsertteja niin laajalla kuin pienemmälläkin kokoonpanolla kotisalissaan Laurentius-salissa, Pyhän Laurin kirkossa, kouluissa, päiväkodeissa ja eri puolilla Lohjaa. Musiikin kieli on yleismaailmallinen ja tavoittaa kaikki kansallisuudet.

### **3.6.4. Musiikkiopisto**

Musiikkiopisto antaa opetusta lähes kaikkien klassisen musiikin soittimien soittamisessa. Kaikilla on mahdollisuus hakea Musiikkiopistoon. Valinta tapahtuu loppukeväällä valintakokeiden kautta.

### **3.6.5. Yleinen kulttuuri**

Lohjan teatteri tekee vuosittain 2-3 näytelmää, jotka esitetään suomenkielisinä. Teatteritaide on kuitenkin maailmanlaajuista ja teatteritoiminnan harrastaminen on Lohjalla mahdollista. Valinta rooleihin tapahtuu näytelmäkohtaisesti koeluvun kautta.

### **3.6.3. Liikuntapalvelut**

Liikunnalla on tärkeä rooli maahanmuuttajien kotouttamisessa. Lohjan Liikuntakeskus Oy vastaa liikuntapalvelujen tuottamisesta Lohjan kaupungille. Yhtiön palvelutarjonta kattaa kaikkien Lohjan liikuntapaikkojen lisäksi runsaan ohjauspalvelutarjonnan vauvasta vaariin. Ohjauspalveluiden painopiste on vesiliikunta- ja erityisliikuntapalveluissa sekä liikuntaneuvonnassa - liikuntaan aktivoinnissa.

Lohjalla lasten ja nuorten liikuntapalveluiden tuottamisesta vastaa hyvin pitkälle lohjalaiset liikuntajärjestöt, jonkin verran myös asukas- ja vanhempainyhdistykset sekä yksityiset liikuntapalvelutuottajat. Lohjalla on vuoden 2013 alusta yli 70 liikuntajärjestöä. Yhtiö järjestää vuosittain järjestötapaamisia. Erilaisten järjestöjen ja yhdistysten kautta maahanmuuttajat integroituvat parhaiten yhteiskuntaan. Lohjallakin järjestöt voidaan ottaa paremmin mukaan maahanmuuttajien kotouttamiseen.

### **3.6.4. Nuorisotyö**

Nuorisotoimella on merkittävä rooli nuorten syrjäytymisen ehkäisyssä, vapaa-ajan palveluiden tuottamisessa (vrt. maahanmuuttajanuori kiinnittyy muuhunkin kuin omaan kulttuuriseen viiteryhmäänsä) ja palveluiden piiriin saattamisessa. Vuoden 2013 alusta nuorisotoimi tulee siirtymään kulttuuri- ja vapaa-aikalautakunnasta kasvatus- ja opetuslautakunnan alaisuuteen, joten se täytyy jatkossa nähdä kasvatuksellisenä kokonaisuutena enemmän kuin pelkästään vapaa-aikapalvelujen tuottajana. Nuorisotoimen erityispalveluissa syrjäytymisen ehkäisy on vahvassa roolissa kantaväestönkin suhteen, nuorten yhteiskuntaan kiinnittyminen, koulutukseen ja työelämään saattaminen ja auttaminen ovat keskeisiä tavoitteita.

### **3.7. Asuminen ja ympäristö**

Lohjan kaupungin asuntopoliittinen ohjelma hyväksyttiin kaupunginvaltuustossa 18.4.2012 § 26. Kunnan keskeisiä asuntopoliittisia vastuita on taata kohtuullinen asumistaso kaikille kuntalaisille sekä luoda edellytyksiä yhä moninaisempien asumistarpeiden ja -toiveiden toteuttamiselle eri väestöryhmille. Kohtuuhintaisen asumisen turvaaminen sekä eriarvoistumisen, syrjäytymisen ja asunnottomuuden ehkäisy ovat keskeisiä tavoitteita. Asuntopoliittisen ohjelman mukaan työvoiman saatavuus suurten ikäluokkien eläköityessä on keskeisiä lähitulevaisuuden haasteita. On todennäköistä, että muista maista muuttaneita tarvitaan täydentämään kotimaista työvoimaa.

Maahanmuuttajien integroitumista suomalaiseen yhteiskuntaan ja suomalaiseen asumiskulttuuriin tukee se, että he asuvat siellä, missä valtaväestökin. Sisäasiainministeriön 2.10.2008 julkaiseman ”Toiveena monipuolinen asukasrakenne” -selvityksen mukaan maahanmuuttajien omia toiveita vastaa parhaiten asuinympäristö, jossa olisi valtaväestöä edustavia lapsiperheitä ja maahanmuuttajilla olisi mahdollisuus luontevaan kanssakäymiseen valtaväestön kanssa. Se antaa paremmat lähtökohdat sekä kielen oppimiseen että kulttuuriin tutustumiseen.

Edellä mainitut seikat huomioiden on tarkoituksenmukaista, että maahanmuuttajille pyritään osoittamaan asunto kaupungin normaalista vuokra-asuntokannasta. He voivat hakea kaupungin asuntoa sähköisellä vuokra-asuntohakemuksella Lohjan kaupungin internet-sivujen kautta. Asuntoa voi hakea myös yksityisiltä vuokra-asuntoja tarjoavilta toimijoilta. Kaupungin vuokra-asuntoja tarjotaan hakijoille yhdenvertaisesti etnisestä alkuperästä riippumatta. Monipuolinen asukasrakenne ehkäisee alueiden liiallista eriytymistä ja asuinalueiden sosioekonomisen rakenteen yksipuolistumista.

### **3.8. Tulkkaus**

Viranomaisen on huolehdittava asian tulkitsemisesta tai kääntämisestä, jos maahanmuuttaja ei osaa kielilain (423/2003), lain sosiaalihuollon asiakkaan asemasta ja oikeuksista (812/2000) ja hallintolain (434/2003) mukaan viranomaisen käyttämää suomen tai ruotsin kieltä. Jos kysymys on asiasta, joka voi tulla vireille viranomaisen aloitteesta, on tulkitsemisesta ja kääntämisestä huolehdittava siten kuin hallintolaissa säädetään.

Valtio korvaa tulkitsemisesta aiheutuneet kustannukset, kun kyseessä on henkilöstä, jolle on myönnetty oleskelulupa haettuaan kansainvälistä suojelua tai joka on otettu Suomeen erityisellä humanitaarisella perusteella tai kansainvälisten velvoitteiden täyttämiseksi.

Kaupungin eri toimialojen tulee varata riittävästi määrärahoja tulkkaus- ja käännöspalveluista aiheutuviin kustannuksiin  
Tilaajalla on tulkkia tai kääntäjää tilatessaan ja tulkki- ja käännöspalveluita käyttäessään vastuu laadukkaiden ja ammatillisten palveluiden käyttämisestä.

Tulkkaus- ja käännöspalvelua tarjoaa Semantix ja tulkkaustilaukset voi tehdä sähköisesti: [tulkkipalvelu@semantix.fi](mailto:tulkkipalvelu@semantix.fi) ja käännökset: [translation@semantix.fi](mailto:translation@semantix.fi).

### **3.9. Maistraatti ja poliisi**

#### **Maistraatti**

Maistraatti vastaa väestötietojärjestelmästä, jossa on perustiedot kaikista Suomessa asuvista ihmisistä. Maistraatti hoitaa myös kaupan ja yrityksen rekisteröintiä.

Maistraatti on yleensä maahanmuuttajan ensimmäinen viranomaiskontakti uudessa asuinkunnassa. Maistraatille on tehtävä muuttoilmoitus, jos muutto Suomeen on pysyvä tai tilapäinen eli asuminen uudessa osoitteessa kestää yli kolme kuukautta.

Jos maahanmuuttaja tulee asumaan Suomessa alle vuoden ja muuttaa takaisin ulkomaille, muutto on tilapäinen. Tällöin maahanmuuttaja ei saa kotikuntaa Suomesta, vaan hänelle merkitään väestötietojärjestelmään tilapäinen osoite. Tilapäisestä muutosta on kysymys myös silloin, kun oleskelu kestää mahdollisesti vähintään vuoden, mutta Suomeen tulon pääasiallisena syynä on esimerkiksi asevelvollisuuden suorittaminen eikä Suomeen ole tarkoitus jäädä pysyvästi.

Jos maahanmuuttaja aikoo asua Suomessa vähintään vuoden, muutto on syytä ilmoittaa maistraatille vakinaisena, jolloin maahanmuuttaja saa kotikunnan ja sen kuntalaisilleen tarjoamat edut. Jos tilapäiseksi ajateltu asuminen muuttuukin vakinaiseksi, on myös siitä ilmoitettava maistraatille.

Lohjalla on Länsi-Uudenmaan maistraatin Lohjan yksikön toimipiste.

#### **Paikallispoliisi**

Poliisin keskeisiä tehtäviä maahanmuuttajien kotouttamisessa ovat:

- myöntää maassa oleskelevan Suomen kansalaisen ulkomaalaiselle perheenjäsenelle ja tämän alaikäiselle naimattomalle lapselle ensimmäisen oleskeluluvan
- myöntää Suomessa oleskelevalle ulkomaalaiselle uuden määräaikaisen oleskeluluvan (jatkolupa), pysyvän oleskeluluvan, sekä pitkään oleskelleen kolmannen maan kansalaisen EY-oleskeluluvan



- antaa EU-kansalaisen oleskeluoikeuden rekisteröintitodistuksen ja todistuksen pysyvästä oleskeluoikeudesta
- myöntää unionin kansalaisen perheenjäsenen oleskelukortin ja pysyvän oleskelulupakortin, sellaiselle EU-kansalaisen perheenjäsenelle, joka ei ole itse unionin kansalainen
- lisää oleskelupäiviä viisumiin ja/tai pidentää viisumin voimassaoloaikoja.

Lohjalla toimii Länsi-Uudenmaan poliisilaitoksen Lohjan poliisiasema.

### 3.10. Kansaneläkelaitos

Maahanmuuttaja hakee yleensä oikeutta päästä asumisperusteisen sosiaaliturvan piiriin, kun oleskelulupa on myönnetty, maistraatille on tehty ilmoitus ja hakemus/päätös suomalaisesta henkilötunnuksesta tehty/saatu.

Kansaneläkelaitos ratkaisee, onko hakijalla oikeus asumisperusteiseen sosiaaliturvaan Suomessa. Vakuuttamispäätöstä haetaan Kelalta erillisellä hakulomakkeella. Maahanmuuttaja voi tulla Kelan hoitaman sosiaaliturvan piiriin myös vain osittain ja eri etuuksien piiriin eri aikoina. Vakuuttamiseen vaikuttavat mm. muuttaako maahanmuuttaja Suomeen vakinaisesti vai tilapäisesti, mitkä ovat perhesuhteet, onko maahanmuuttaja työntekijä, työnhakija, opiskelija tai kiintiöpakolainen.

Kansaneläkelaitos vastaa kotouttamistukena maksettavan työmarkkinatuen maksamisesta maahanmuuttajille. Kaikille maahanmuuttajille, joille on tehty kotouttamissuunnitelma, maksetaan työttömyysajan tuet kotouttamistukena kolmen ensimmäisen maassaolovuoden aikana. Muita Kelan maksamia sosiaaliturvaetuuksia (esim. perhe-etuuksia, sairaus- ja vammaisetuuksia, työttömyys-, opinto- ja asumistukietuuksia) maahanmuuttajat hakevat vakuuttamispäätöksen jälkeen kuten valtaväestökin. Lisätietoja Kelan sivuilta [www.kela.fi](http://www.kela.fi) tai [www.kela.fi/in/internet/english.nsf](http://www.kela.fi/in/internet/english.nsf).

Kun maahanmuuttaja on saanut henkilötunnuksen, voi hän käydä Kelan toimistossa ja täyttää siellä hakemuksen Suomen sosiaaliturvan piiriin pääsemiseksi (Hakemuksen voi myös täyttää netissä jos on nettipankkitunnukset). Hakemus on samalla **Kela-korttihakemus**. Vakinaisesti Suomeen muuttavien on haettava Suomen sosiaaliturvan piiriin pääsyä Kelan asiointipalvelussa tai lomakkeella Y 77. Suomen sosiaaliturvaan kuuluville annetaan kirjallinen päätös. Myönteisen päätöksen antamisen yhteydessä tilataan Kelakortti. Kela ei voi käsitellä etuushakemuksia, jos hakijalla ei ole henkilötunnusta. Kela-kortissa on henkilötiedot ja henkilötunnus. Myös Suomessa syntyneestä lapsesta, joka ei ole Suomen kansalainen, tulee täyttää hakemus Kelalle.

Kela-kortilla saa korvausta sairausvakuutuslain mukaan korvattavista apteekin reseptilääkkeistä. Kortti tulee esittää aina, kun käy terveyskeskuksessa, sairaalassa tai apteekissa. Kuvaton Kela-kortti on ilmainen.

Kelan kautta voi hakea sosiaaliturvaetuuksia, esim. työttömyyspäivärahaa, äitiyspäivärahaa, lapsilisää, asumistukea jne. Etuuksista saa tietoa Kelan kotisivuilta, [www.kela.fi](http://www.kela.fi) ja toimistoista.

Yleisissä maasta- ja maahanmuuttoon liittyvissä kysymyksissä voi ottaa yhteyttä Kelan hallinto-osaston kansainvälisten asioiden yksikköön, joka vastaa kansainvälisten asioiden koordinoinnista Kelassa. Sähköpostia osoitteeseen [international.affairs@kela.fi](mailto:international.affairs@kela.fi).

### **3.11. Kolmas sektori**

Päävastuu kotoutumislain mukaisista kotouttamistoimenpiteistä on kunnilla ja työ- ja elinkeinotoimistoilla. Kolmas sektori on kuitenkin merkittävässä asemassa viranomaisten tarjoamien palvelujen täydentäjänä sekä yhteistyökumppanina kotoutumista tukevia palveluita suunniteltaessa ja toteutettaessa.

**Lohjan Monitoimikeskus ry** on vuonna 1996 perustettu yhdistys, jonka perustehtävänä on luoda alueen maahanmuuttajille sekä suomalaisille pysyviä pitkäaikaisia ratkaisuja työllistämisen edistämiseksi. Maahanmuuttajatyö pitää sisällään työllistämiseen ja koulutukseen liittyvien tehtävien lisäksi tieto-, ohjaus- ja neuvontapalvelut sekä turvallisuuteen ja hyvinvointiin liittyvät teemat.

Yhdistys edistää maahanmuuttajien kotoutumista ja kehittää työ- ja oppimisympäristöjä, jotka vastaavat nykypäivän työtehtäviä. Yhdistys järjestää asiakkailleen heidän työmarkkinavalmiuksia edistäviä palveluja sekä ylläpitää ja kehittää asiakkaille oppimisympäristöjä työpajoilla, joilla on monipuolisten tehtävien lisäksi korkea työturvallisuustaso ja hyvä ilmapiiri. Työtä tehdään suomalaisen työparin kanssa käytännön suomen kielen oppimiseksi. Yhdistys on mukana välityömarkkinoiden kehittämissä ja toimii aktiivisesti oppilaitos- ja työnantajaverkostossa.

Palvelut asiakkaille tuotetaan työpajatyöskentelyn, työhönvalmennuksen ja kuntouttavan sosiaalityön yhdistävällä toimintamallilla. Työpajoja kehitetään oppimisympäristöinä, jossa oppimista seurataan, tuetaan ja arvioidaan. Työpajojen tuotanto järjestetään siten, että jokaiselle asiakkaalle on tarjolla mielekästä työtä esimerkiksi yhdistyksen toimistossa, verstaalla, Kahvila Kielossa tai siivous- ja keittiötehtävissä. Työntekijöiden käytettävissä on ohjaajien tuella kaupungin palveluverkosto.

Monitoimikeskuksessa kiinnitetään erityistä huomiota työntekijöiden henkilökohtaiseen työllistymissuunnitelman laadintaan sekä maahanmuuttajaperheiden kokonaistilanteen kartoittamiseen. Monitoimikeskuksessa työllistymistä edistäviä oppimiskohteita ovat mm. työaikojen noudattaminen, työn suunnittelun ja kokonaisuuden hallinta, vuorovaikutus- ja yhteistyötaidot, työturvallisuus, työyhteisösäännöt ja toimintatavat sekä oman työn arviointi ja kehittäminen. Yhteistyötä asiakkaan parhaaksi tehdään järjestelmällisesti sekä perusturvan että TE-toimiston kanssa. Yhdistyksen toimitilat sijaitsevat torin laidalla osoitteessa Sepänkatu 7.

## **3.12. Humanitaarinen maahanmuutto**

### **3.12.1. Kiintiöpakolaisten vastaanotto**

Pakolaisia, jotka ovat lähteneet kotimaastaan tai pysyvästä asuinmaastaan toiseen maahan, johon he eivät kuitenkaan voi pysyvästi asettua asumaan, voidaan ottaa uudelleen sijoitettaviksi kolmanteen maahan niin sanotussa pakolaiskiintiössä. Suomeen otetaan pakolaiskiintiössä henkilöitä, jotka Yhdistyneiden kansakuntien pakolaisasiain päävaltuutettu UNHCR on katsonut pakolaisiksi, tai muita kansainvälisen suojelun tarpeessa olevia ulkomaalaisia uudelleen sijoitusta varten.

UNHCR:n mukaan pakolaisten vapaaehtoinen ja turvallinen paluumuutto sekä sijoittuminen kotimaansa lähialueille ovat pakolaisongelman parhaimpia ratkaisuvaihtoehtoja. Aina ne eivät kuitenkaan ole mahdollisia. Kiintiöpakolaisia vastaanottavia maita on nykyisin noin 25. Suomessa eduskunta päättää vuosittain valtion talousarvion hyväksymisen yhteydessä, kuinka monta kiintiöpakolaista Suomi sitoutuu ottamaan. Vuodesta 2001 alkaen Suomeen otettavien kiintiöpakolaisten määrä on ollut 750 henkilöä vuodessa.

### **3.12.2. Turvapaikanhakijoiden vastaanotto**

Turvapaikanhakija on henkilö, joka pyytää suojelua ja oleskeluoikeutta vieraasta maasta. Jos hän on suojelun tarpeessa ja hänelle myönnetään turvapaikka, hän saa myös pakolaisaseman. Pakolaisaseman voi saada henkilö, jolla on perusteltua aihetta pelätä joutuvansa vainotuksi rodun, uskonnon, kansallisuuden, tiettyyn yhteiskunnalliseen ryhmään kuulumisen tai poliittisen mielipiteen vuoksi. Pakolaisaseman saa henkilö, jolle jokin valtio antaa turvapaikan tai jonka YK:n pakolaisjärjestö UNHCR toteaa olevan pakolainen.

Vuonna 2011 Suomeen jätettiin 3 088 turvapaikkahakemusta. Turvapaikkapäätöksiä tehtiin 3 567. Myönteisiä päätöksiä tehtiin 1 271, kieltäviä 1 890.

Suomessa turvapaikkahakemuksia käsittelee Maahanmuuttovirasto. Hakemuksen käsittelyaikana hakija oleskelee vastaanottokeskuksessa siinä maassa, jossa hakee turvapaikkaa. Turvapaikkahakemuksen käsittely voi kestää jopa vuosia, Suomessa vuonna 2011 keskimäärin 263 päivää. Suuri osa turvapaikkahakemuksista hylätään, mutta usein myönnetään oleskelulupa toissijaisen suojelun, humanitaarisen suojelun ja yksilöllisen inhimillisen syyn perusteella.

Turvapaikan saanut henkilö voi palata omaan maahansa, kun maan olosuhteet ovat tulleet taas turvallisiksi.

### **3.12.3. Vastaanotto Lohjalla**

Lohjan kaupunginhallitus on päättänyt 29.11.2010, että Lohjan kaupungilla ei ole taloudellisia edellytyksiä pakolaisten vastaanottamiseen vuosina 2011 - 2013.

### **3.13. Osallisuuden, etnisten suhteiden ja kulttuurien välisen vuoropuhelun edistäminen**

Maahanmuuttajien täysimääräinen osallistuminen suomalaiseen yhteiskuntaan tarkoittaa osallisuutta kaikilla elämänalueilla: osallistumista uuden kotimaan poliittiseen, yhteiskunnalliseen, sosiaaliseen, taloudelliseen ja kulttuurielämään. Mahdollisuus osallistua yhteiskunnan eri aloille lisää suomalaisen yhteiskunnan tapojen, arvojen ja kulttuurin tunteudesta sekä lisää kantaväestön ja maahanmuuttajien välistä vuorovaikutusta.

Hyvät etniset suhteet edistävät maahanmuuttajien kotoutumista ja yhteiskunnallista yhteenkuuluvuuden tunnetta. Hyvien etnisten suhteiden toteutuminen on tärkeää koko yhteiskunnalle, sen yleiselle turvallisuudelle ja vakaudelle. Vuorovaikutusta kehittämällä voidaan myös pyrkiä ennaltaehkäisemään väestöryhmien välisten näkemuserojen kehittymistä konflikteiksi.

Kotoutumisen onnistumisen edellytys on muita kunnioittava asenneilmapiiri ja toimiva vuorovaikutus eri väestöryhmien kanssa. Asenneilmapiiri maahanmuuttajia kohtaan on viime vuosien aikana koventunut. Vuorovaikutustilanteissa ja sosiaalisessa mediassa esiintyy hyökkäviä ja rasisia kannanottoja eri etnisiä tai uskonnollisia ryhmiä kohtaan. Rasismin ja syrjinnän kokemuksilla voi olla pitkäaikaisiakin negatiivisia vaikutuksia paitsi yksilön hyvinvointiin myös kotoutumiseen.

Monet maahanmuuttajat tulevat kulttuureista ja yhteisöistä, joissa uskonto ja uskonnolliset yhteisöt ovat merkittävässä asemassa ihmisten arjessa. Myös uudessa kotimaassa uskonnolliset yhteisöt voivat tarjota arvokasta tukea yhteiskuntaan osalliseksi pääsemisessä ja kotoutumisen tukemisessa.

#### 4. KOTOUTTAMISEN KEHITTÄMINEN JA SEURANTA

Tavoite	Toimenpide ja vastuutaho	Seuranta
Maahanmuuttaja saa lakisääteistä ja tarvitsemaansa ohjausta, neuvontaa ja tukea kotoutumiseensa.	Alkukartoitus ja kotoutumissuunnitelman laatiminen (TE-toimisto, aikuissosiaalityö).	Alkukartoitusten lkm  Kotoutumissuunnitelmien lkm
Maahanmuuttajille kerrotaan Lohjan liikuntamahdollisuuksista heitä kiinnostavalla tavalla.	Tiedotuksen lisääminen maahanmuuttajaviranomaisiin, Lohja Liikkeelle – lehteen artikkeleita maahanmuuttajaliikkujista (LLK Oy).	Maahanmuuttaja-aiheisten artikkeleiden lukumäärä.
Järjestöille kerrotaan maahanmuuttajista ja kotouttamisohjelmasta.	Järjestetään teema järjestötapaamiseen tai järjestetään erillinen tilaisuus uuden projektin (jos saadaan avustusta) merkeissä.(LLK Oy).	Teematapaamisten ja tilaisuuksien sekä osallistujien lukumäärä.
Valtuusto edellyttää kaupunginhallitukselta esitystä pakolaisten vastaanottosopimuksen uusimisesta vuoden 2013 aikana.	Kaupunginhallituksen esitys valtuustolle (kaupunginhallitus).	Sopimuskäsittelyn päätöksentekoprosessi.
Talousarviomääräraha yleiseen maahanmuuttotyöhön ja vastavuoroiseen kotouttamiseen (tiedotus, valmistavan ja S2 – opetuksen opetusmateriaalit, työvoiman ulkopuolella olevan aikuisväestön kielikoulutus jne.).	Talousarvioesitys (Sivistystoimi)	Tilinpäätöstiedot. Tiedotteiden, infotilaisuuksien määrä.

# LIITE

## Liite 1

### Maahanmuuttajan oikeudesta julkisen terveydenhuollon palveluihin Lohjalla

1. Suomessa oleskelevat ns. paperittomat maahantulijat
    - Oikeus vain kiireelliseen hoitoon
    - Kiirehoidosta peritään todellisten kustannusten suuruinen maksu
  2. Ulkomaalaisella, jonka kotikunta on Lohja:
    - Oikeus saada täältä kiireelliset ja kiireettömät terveydenhuollon palvelut lohjalaisen asiakasmaksulla
  3. EU/ETA-alueella ja Sveitsissä asuvat henkilöt:
    - Tilapäisen Suomessa oleskelun aikana oikeus hoitoon kotikunnan asiakasmaksulla
    - Annetaan lääketieteellisistä syistä välttämätön hoito ottaen huomioon oleskelun ennakoitu kesto ja hoitoetuuden luonne
    - Esitettävä eurooppalainen sairaanhoitokortti tai sen tilapäisesti korvaava todistus
    - Jos epäselvyyksiä, yhteys KELAan hoito-oikeuden selvittämiseksi
    - Kunta saa korvauksen hoitokustannuksista valtiolta
    - Jos ei esitä EU-sairaanhoitokorttia tai tilapäistä todistusta, peritään todellisten kustannusten suuruinen maksu
  4. Toisessa Pohjoismaassa sekä Isossa Britanniassa ja Pohjois-Irlannissa asuvat:
    - Oikeus välttämättömään hoitoon normaalilla asiakasmaksulla, jos todistaa, että asuu ja on vakuutettu toisessa Pohjoismaassa (pohjoismaalaiset: Ruotsi, Norja, Tanska, Islanti)
    - - esittää eurooppalaisen sairaanhoitokortin tai sen tilapäisesti korvaavan todistuksen taikka asuinmaan passin/sairausvakuutuskortin, jolloin lisäksi ilmoitettava asuinosoite ko. Pohjoismaassa taikka Yhdistyneessä Kuningaskunnassa (Iso-Britanniassa ja Pohjois-Irlannissa asuvat)
    - Kunta saa korvauksen hoitokustannuksista valtiolta
  5. Muu ulkomaalainen, jonka kotikunta ei ole Lohja:
    - Kiireellinen hoito on aina annettava
    - Kiirehoidosta peritään todellisten kustannusten suuruinen maksu
    - Ei anneta kiireetöntä hoitoa
- Poikkeus:
- Raskaana olevien äitiysneuvolapalvelut annetaan (palveluista peritään todellisten kustannusten suuruinen maksu)
  - Nk. erityisosaajadirektiiviin (50/2009/EY) perustuva ns. "EU:n sinisen kortin" (Blue Card) haltija ja hänen perheenjäsenensä saavat kaiken tarvitsemansa hoidon lohjalaisen asiakasmaksulla. Kunta ei saa valtion korvausta sinisen kortin haltijan hoidosta.
  - Sosiaaliturvasopimuksista aiheutuvat poikkeukset (katso kohta 8)
6. Turvapaikanhakijat:
    - Vastaanottokeskus ostaa terveydenhuollon palvelut kunnalta tai yksityiseltä palveluntuottajalta
    - Annetaan kiireellinen hoito ja terveydenhuollon ammattihenkilön välttämättömiksi arvioimat muut terveyspalvelut
    - Kunta lähettää laskun vastaanottokeskukseen
    - Vastaanottokeskus vastaa kustannuksista myös asiakasmaksun osalta
    - Kunta ei peri asiakasmaksua turvapaikanhakijalta

7. Kansainvälisen suojelun tai humanitaaristen syiden perusteella Suomessa oleva (pakolaiset):

- Jos saa kotikunnan Suomessa, maksaa hoidosta ja terveydenhuollon palveluista kuntalaisen asiakasmaksun
- Näiden ulkomaalaisten sosiaali- ja terveydenhuollon kustannuksista kunta voi saada valtion korvauksen edellyttäen, että kunta tehnyt ELY-keskuksen kanssa sopimuksen näiden henkilöiden kuntaan osoittamisesta – kunnalle maksetaan korvausta siitä alkaen, kun henkilölle on rekisteröity ensimmäinen kotikunta väestötietojärjestelmään

8. Henkilöt, jotka tulevat Suomen kanssa sosiaaliturvasopimuksen tehneistä muista maista

- Suomi on solminut Pohjoismaiden lisäksi sosiaaliturvasopimuksia USA:n, Kanadan, Quebecin, Chilen, Israelin ja Australian kanssa. Sopimukset koskevat yleensä työntekijöitä ja heidän perheenjäseniään. Sosiaaliturvasopimukset koskevat eri osia sosiaaliturvasta.
- Esitettävä lähtömaan myöntämä todistus
- Syytä konsultoida johtava ylilääkäriä tai KELAA